



AQSMN

Association québécoise pour
la santé mentale des nourrissons

LA CLINIQUE DU BÉBÉ :

*De l'observation de la relation
parents-bébé à l'intervention*

Rosalie Chassot, Ph. D, psychologue

Formatrices associées, 3 professionnelles de
l'Équipe mobile *Les Voies Lactées* :

Dre Daphné Scoury, pédopsychiatre

Juliette Amar, psychomotricienne

Sophie Le Strat, infirmière

**PLUS OBTENIR LE DÉPLIANT DÉTAILLÉ
ÉCRIRE À :**

info@aqsmn.org

POUR VOUS INSCRIRE :



Date : **13 mars 2026**

Lieu : **UQAM, SU-1550,
Pavillon Adrien-Pinard**

Accueil : **Dès 8 h 30**

Horaire : **9 h à 16 h 30**

Le soin en périnatalité nécessite une attention spécifique portée au bébé, dont les manifestations plurielles reflètent ses compétences et d'éventuels troubles, notamment liés à la relation parents-bébé. Certaines manifestations du bébé sont des signes de souffrance psychique, détectables par une observation fine et essentielle pour une prise en charge adaptée du bébé et de sa famille.

Une sensibilisation au repérage des signes de souffrance psychique et des troubles relationnels parents-bébé permettra d'outiller les intervenants et d'orienter précocement vers des soins spécialisés.

Les présentations de l'Équipe Mobile de psychiatrie périnatale « Les Voies Lactées » visent à relier les connaissances en psychopathologie du bébé à la pratique clinique en périnatalité. Le dialogue entre pratiques françaises et québécoises favorisera le partage d'expériences et la réflexion sur des dispositifs multidisciplinaires centrés sur le bébé et la relation parents-bébé.

**Cet atelier a obtenu une accréditation auprès de l'Ordre des Psychologues du
Québec pour 6 h de formation à la psychothérapie : RA07534-26**



La clinique du bébé :

De l'observation de la relation parents-bébé à l'intervention

BESOIN

Se familiariser et se former à la clinique du bébé et des relations précoces parents-bébé.

OBJECTIFS DE LA FORMATION

1. S'initier à la psychologie périnatale sur le développement du bébé, la psychopathologie du bébé et de la relation parents-bébé.
2. Connaître l'historique de la prise en charge psychologique et psychiatrique des bébés : émergence du bébé comme sujet de l'attention des professionnels ;
3. Être sensibilisé aux signes de souffrance du bébé et faire évoluer son regard sur le bébé afin de le considérer spécifiquement dans l'intervention ;
4. Se familiariser avec plusieurs échelles d'observation du bébé ;
5. Connaître les soins multidisciplinaires en périnatalité et les aspects cliniques des visites à domicile ;
6. Connaître les dispositifs périnataux en France et en particulier les Équipes mobiles.

PUBLIC CIBLE

Cette formation s'adresse aux intervenants et intervenantes en santé mentale jeunesse et adulte ainsi qu'aux intervenants et intervenantes qui travaillent auprès de très jeunes enfants et leur famille, les femmes enceintes, les pères en devenir et les bébés. De façon plus spécifique, elle vise les intervenants et intervenantes communautaires, les médecins, les psychologues, les psychothérapeutes, les travailleurs sociaux & travailleuses sociales, les infirmiers & infirmières, les psychoéducateurs & psychoéducatrices, les éducateurs spécialisés & éducatrices spécialisées, les sage-femmes et les accompagnantes à la naissance.

PRÉALABLE

Aucun préalable

La clinique du bébé :

De l'observation de la relation parents-bébé à l'intervention

FORMATRICES

Rosalie Chassot, Ph.D., psychologue

Dre Rosalie Chassot est psychologue clinicienne, membre de l'OPQ, formée en France et au Québec (UQAM). Elle pratique en périnatalité depuis 2011, tout d'abord au centre de naissances du CHUM (Montréal) puis au sein de l'équipe psy-périnatale de l'hôpital Théophile Roussel (France), dans le service de pédopsychiatrie périnatale. Spécialisée en psychopathologie périnatale et en psycho-traumatologie, son expertise clinique d'observation du retrait relationnel du bébé lui permet la pratique de l'évaluation et l'observation des bébés et de la relation parents-bébé. Ses modalités d'intervention sont variées : consultations psychologiques individuelles, dyadiques et familiales ; visites à domicile, consultations multidisciplinaires pour les partenaires de soins.

Formatrices associées : trois professionnelles de l'Équipe mobile

Les Voies Lactées (<https://www.th-roussel.fr/les-soins/nos-pratiques-novatrices/les-equipes-mobiles/>)

Dre Daphné Scoury, pédopsychiatre

Dre Daphné Scoury est pédopsychiatre, responsable de plusieurs unités au sein de l'hôpital Théophile Roussel de Montesson (France) : service de périnatalité, Centre Naissance, Unité d'Accueil Parents-Enfants. Son expertise clinique articule clinique du nourrisson, psychiatrie périnatale et psychiatrie adulte autour d'un engagement constant pour la psychiatrie périnatale et la prévention précoce des troubles psychiatriques. Sa pratique clinique est également nourrie par sa formation en thérapie familiale systémique qu'elle intègre quotidiennement dans les accompagnements parentaux et les dispositifs de soins.

Juliette Amar, psychomotricienne

Juliette Amar est psychomotricienne diplômée de l'IFP (Institut de Formation en Psychomotricité), Paris. Après avoir exercé comme psychomotricienne en institution de soin auprès d'enfants en CMPP (Centre Médico-Psycho-Pédagogique), en 2022 elle a intégré l'équipe mobile de psychiatrie périnatale « Les Voies Lactées » du Centre Hospitalier Théophile Roussel (France). Son intérêt pour le développement du bébé, sa vie psychique, ses compétences relationnelles ainsi que les enjeux psychiques de la parentalité lui ont donné l'envie d'approfondir ses connaissances et de se former aux soins psychiques. Elle est actuellement étudiante en master de psychologie clinique à l'université Paris-Nanterre.

Sophie Le Strat, infirmière

Sophie Le Strat, infirmière, a exercé au sein du Centre Hospitalier Théophile Roussel (France) dans quatre unités de soins dépendant du pôle de psychiatrie de l'enfant et de l'adolescent. Elle a notamment travaillé plusieurs années à l'Unité d'Accueil Parents-Enfants, unité d'hospitalisation conjointe à temps plein pouvant accueillir 8 dyades, développant ainsi des compétences de soins des interactions mère/bébé, père/bébé, parents/bébé. Elle est formée au tutorat des étudiants infirmiers en stage sur l'hôpital. Elle fait partie de l'Équipe Mobile de psychiatrie Périnatalité « les Voies Lactées » depuis sa création en 2021.



La clinique du bébé :

De l'observation de la relation parents-bébé à l'intervention

HORAIRE

8 H 30

ACCUEIL

9 H

PARTIE I

LA CLINIQUE DU BÉBÉ

- Historique de la psychologie et psychiatrie périnatale
- Développement et compétences du bébé
- Les signes de souffrance du bébé et les outils d'observation
- Les troubles de la relation parents-bébé

10 H 15

PÉRIODE DE QUESTIONS

10 H 30

PAUSE SANTÉ

10 H 45

PARTIE II

LES INTERVENTIONS EN PÉRINATALITÉ

- Dispositifs périnataux
- Équipe mobile psLes y-périnatale "Les Voies Lactées"
- Visites à domiciles et multidisciplinarité
- Consultations préconceptionnelles

12 H

PÉRIODE DE QUESTIONS

La clinique du bébé :

*De l'observation de la relation
parents-bébé à l'intervention*

HORAIRE (SUITE ET FIN)

12 H 15

LUNCH (LIBRE)

13 H 30

PARTIE III

PRÉSENTATION DE CAS : vignettes cliniques et films

- Extraits vidéo : exercices cliniques
- Co-construction de sens
- Ouverture et réflexivité

15 H

PAUSE SANTÉ

15 H 15

PARTIE IV

DISCUSSION ET PARTAGE DES EXPÉRIENCES ET DES PRATIQUES
PROFESSIONNELLES

16 H 15

PÉRIODE DE QUESTIONS

16 H 30

FIN DE LA JOURNÉE DE FORMATION



La clinique du bébé :

De l'observation de la relation parents-bébé à l'intervention

FRAIS D'INSCRIPTION

Jusqu'au
6 mars 2026

Membre AQSMN

185 \$

Non membre

240 \$

Étudiant*

100 \$

Intervenant d'organisme
communautaire
(non membre)

215 \$

Tarif institutionnel

1 088 \$

À partir du
7 mars 2026

Membre AQSMN

240 \$

Non membre

295 \$

Étudiant*

122 \$

Intervenant d'organisme
communautaire
(non membre)

240 \$

Tarif institutionnel

1 405 \$

*Le **tarif étudiant** sera offert sur présentation d'une preuve d'inscription **à temps plein** dans une institution d'enseignement.

Le **tarif institutionnel permet à un organisme public non membre de l'AQSMN d'inscrire 6 participant.es au prix de 5 participant.es.



La clinique du bébé

De l'observation de la relation parents-bébé à l'intervention

POLITIQUE D'INSCRIPTION

- Le paiement de votre cotisation 2026 vous donne droit au tarif membre. Devenez membre en remplissant le formulaire d'adhésion disponible au <https://aqsmn.org/devenir-membre>.
- Les "organismes membres" (cotisation de 125 \$) peuvent inscrire 3 participant.es en tant que membres de l'AQSMN.
- Les frais d'inscription incluent les pauses santé. Le dîner est libre.

MÉTHODE ET STRATÉGIE PÉDAGOGIQUE

L'exposé théorique sera enrichi de références cliniques et empiriques, de vidéos, etc. La présentation du dispositif sera agrémentée de vidéos de témoignages de patients, d'une vidéo de présentation de la filière périnatale et de présentations de cas cliniques.

La formation sera dispensée en co-modal avec présence des formatrices à Montréal (au SU-1550, UQAM). Le présentiel est recommandé pour les participants et participantes habitant Montréal et sa région, en raison des échanges et des modalités réflexives qui seront favorisés.

CONFIRMATION – REÇU – ATTESTATION

- L'inscription via le paiement en ligne vous fournit une preuve immédiate de votre inscription. Vous recevrez un reçu officiel aussitôt votre achat complété.
- Une attestation de participation vous sera envoyée dans les semaines suivants l'atelier.

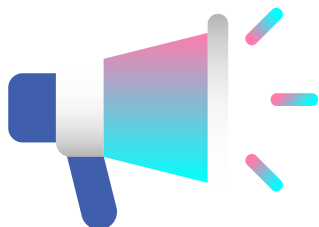
La clinique du bébé :

*De l'observation de la relation
parents-bébé à l'intervention*

ACCRÉDITATION

Cet atelier a obtenu une accréditation auprès de l'Ordre des Psychologues du Québec pour 6 h de formation à la psychothérapie : **RA07534-26**

ANNULATION – SUBSTITUTION



Les frais d'inscription ne sont pas remboursables. Toutefois, un.e autre participant.e peut être désigné.e à la place d'un.e participant.e déjà inscrit.e sans frais supplémentaires.